

T.C
KARTEPE KAYMAKAMLIđI
MAŞUKİYE ANADOLU LİSESİ MÜDÜRLÜđÜ



2024-2028 STRATEJİK PLANI



İlim ve fen ve ihtisas nerede varsa, sanat nerede varsa gidip öğrenmeye mecburuz.

Mustafa Kemal ATATÜRK

İSTİKLÂL MARŞI

Korkma, sönmez bu şafaklarda yüzen al sancak;
Sönmeden yurdumun üstünde tüten en son ocak.
O benim milletimin yıldızıdır, parlayacak;
O benimdir, o benim milletimindir ancak.

Çatma, kurban olayım, çehreni ey nazlı hilal!
Kahraman ırkıma bir gül! Ne bu şiddet, bu celâl?
Sana olmaz dökülen kanlarımız sonra helâl...
Hakkıdır, Hakk'a tapan, milletimin istiklâl!

Ben ezelden beridir hür yaşadım, hür yaşarım.
Hangi çılgın bana zincir vuracakmış? Şaşarım!
Kükremiş sel gibiyim, bendimi çiğner, aşarım.
Yırtarım dağları, enginlere sığmam, taşarım.

Garbın âfâkını sarmışsa çelik zırhlı duvar,
Benim iman dolu göğsüm gibi serhaddim var.
Ulusun, korkma! Nasıl böyle bir imanı boğar,
Medeniyet!' dediğin tek dişi kalmış canavar?

Arkadaş! Yurduma alçakları uğratma, sakın.
Siper et gövdeni, dursun bu hayâsızca akın.
Doğacaktır sana va'dettiği günler Hakk'ın...
Kim bilir, belki yarın, belki yarından da yakın.

Bastığın yerleri "toprak!" diyerek geçme, tanı:
Düşün altındaki binlerce kefensiz yatanı.
Sen şehit oğlusun, incitme, yazıktır, atanı:
Verme, dünyaları alsan da, bu cennet vatanı.

Kim bu cennet vatanın uğruna olmaz ki fedâ?
Şühedâ fişkırarak toprağı sıksan, şühedâ!
Cânı, cânânı, bütün varımı alsın da Huda,
Etmesin tek vatanımdan beni dünyada cüdâ.

Ruhumun senden, İlâhi, şudur ancak emeli:
Değmesin mabedimin göğsüne nâmahrem eli.
Bu ezanlar-ki şahadetleri dinin temeli-
Ebedî yurdumun üstünde benim inlemeli.

O zaman vecd ile bin secde eder -varsa- taşım,
Her cerîhamdan, İlâhi, boşanıp kanlı yaşım,
Fışkırır ruh-ı mücerred gibi yerden na'sım;
O zaman yükselerek arşa değer belki başım.

Dalgalar sen de şafaklar gibi ey şanlı hilâl!
Olsun artık dökülen kanlarımın hepsi helâl.
Ebediyen sana yok, ırkıma yok izmihlâl:
Hakkıdır, hür yaşamış, bayrağımın hürriyet;
Hakkıdır, Hakk'a tapan milletimin istiklâl!

Mehmet Âkif ERSOY

ATATÜRK'ÜN GENÇLİĞE HİTABESİ

Ey Türk Gençliği!

Birinci vazifen, Türk istiklâlini, Türk Cumhuriyetini, ilelebet, muhafaza ve müdafaa etmektir.

Mevcudiyetinin ve istikbalinin yegâne temeli budur. Bu temel, senin, en kıymetli hazinendir. İstikbalde dahi, seni bu hazineden mahrum etmek isteyecek, dahilî ve haricî bedhahların olacaktır. Bir gün, İstiklâl ve Cumhuriyeti müdafaa mecburiyetine düşersen, vazifeye atılmak için, içinde bulunacağın vaziyetin imkân ve şerâitini düşünmeyeceksin! Bu imkân ve şerâit, çok nâmüsait bir mahiyette tezahür edebilir. İstiklâl ve Cumhuriyetine kastedecek düşmanlar, bütün dünyada emsali görülmemiş bir galibiyetin mümessili olabilirler. Cebren ve hile ile aziz vatanın, bütün kaleleri zapt edilmiş, bütün tersanelerine girilmiş, bütün orduları dağıtılmış ve memleketin her köşesi bilfiil işgal edilmiş olabilir. Bütün bu şerâitten daha elîm ve daha vahim olmak üzere, memleketin dahilinde, iktidara sahip olanlar gaflet ve dalâlet ve hattâ hıyanet içinde bulunabilirler. Hattâ bu iktidar sahipleri şahsî menfaatlerini, müstevlilerin siyasi emelleriyle tevhit edebilirler. Millet, fakr ü zaruret içinde harap ve bîtap düşmüş olabilir.

Ey Türk istikbalinin evlâdı! İşte, bu ahval ve şerâit içinde dahi, vazifen; Türk İstiklâl ve Cumhuriyetini kurtarmaktır! Muhtaç olduğun kudret, damarlarındaki asil kanda mevcuttur!

MUSTAFA KEMAL ATATÜRK
20 Ekim 1927

Okul/Kurum Bilgileri

İli: Kocaeli		İlçesi: Kartepe	
Adres:	FATİH MAH. NO: 4 MAŞUKİYE	Coğrafi Konum (link)	https://www.google.com/maps/@40.7003659,30.1416088,15z
Telefon Numarası :	0262-3542273	Faks Numarası:	
e- Posta Adresi:	971244 @meb.k12.tr	Web sayfası adresi:	www.masukiyeal.meb.12.tr
Kurum Kodu:	971244	Öğretim Şekli:	Tam Gün

SUNUŞ

Geçmişten günümüze gelirken var olan yaratıcılığın getirdiği teknolojik ve sosyal anlamda gelişmişliğin ulaştığı hız, artık kaçınılmazları da önümüze sererek kendini göstermektedir. Güçlü ekonomik ve sosyal yapı, güçlü bir ülke olmanın ve tümdeğişikliklerde dimdik ayakta durabilmenin kaçınılmazlığı da oldukça büyük önem taşımaktadır. Gelişen ve sürekliliği izlenebilen, bilgi ve planlama temellerine dayanan güçlü bir yaşam standardı ve ekonomik yapı; stratejik amaçlar, hedefler ve planlanmış zaman diliminde gerçekleşecek uygulama faaliyetleri ile (STRATEJİK PLAN) oluşabilmektedir.

Okulumuz, daha iyi bir eğitim seviyesine ulaşmak düşüncesiyle Sürekli yenilenmeyi ve kalite kültürünü kendisine ilke edinmeyi amaçlamaktadır. Kalite kültürü oluşturmak için eğitim ve öğretim başta olmak üzere insan kaynakları ve kurumsallaşma, sosyal faaliyetler, alt yapı, toplumla ilişkiler ve kurumlar arası ilişkileri kapsayan 2024 -2028 stratejik planı hazırlanmıştır.

Büyük önder Atatürk'ü örnek alan bizler; Çağa uyum sağlamış, çağı yönlendiren gençler yetiştirmek için kurulan okulumuzu, geleceğimizin teminatı olan öğrencilerimizi daha iyi imkanlarla yetiştirip, düşünce ufku ve yenilikçi ruhu açık Türkiye Cumhuriyeti'nin çıtasını daha yükseklerle taşıyan bireyler olması için öğretmenleri ve idarecileriyle özverili bir şekilde tüm azmimizle çalışmaktayız.

Maşukiye Anadolu Lisesi olarak en büyük amacımız yalnızca lise mezunu gençler yetiştirmek değil, girdikleri her türlü ortamda çevresindekilere ışık tutan , hayata hazır , hayatı aydınlatan, bizleri daha da ileriye götürecek gençler yetiştirmektir. İdareve öğretmen kadrosuyla bizler çağa ayak uydurmuş, yeniliklere açık, Türkiye Cumhuriyeti'ni daha da yükseltecek gençler yetiştirmeyi ilke edinmiş bulunmaktayız. Maşukiye Anadolu Lisesi Stratejik Planı (2024 -2028)'de belirtilen amaç ve hedeflere ulaşmamızın Okulumuzun gelişme ve kurumsallaşma süreçlerine önemli katkılar sağlayacağına inanmaktayız.

Fatih HİNDİSTAN
Okul Müdürü

İÇİNDEKİLER

SUNUŞ	6
1. GİRİŞ VE STRATEJİK PLANIN HAZIRLIK SÜRECİ	9
1.1 Strateji Geliştirme Kurulu ve Stratejik Plan Ekibi.....	9
1.2 Planlama Süreci	9
2. DURUM ANALİZİ	12
2.1 Kurumsal Tarihçe	12
2.2 Uygulanmakta Olan Stratejik Planın Değerlendirilmesi.....	12
2.3 Mevzuat Analizi.....	13
Çalışan Bilgileri	13
Okulumuz Bina ve Alanları.....	13
Sınıf ve Öğrenci Bilgileri	14
Donanım ve Teknolojik Kaynaklarımız	14
2.4 Üst Politika Belgeleri Analizi.....	15
2.5 Faaliyet Alanları ile Ürün/Hizmetlerin Belirlenmesi	16
2.6 Paydaş Analizi	17
2.7.1 Teşkilat Şeması	20
2.7.3 Teknolojik Düzey.....	23
2.7.5 İstatistik Veriler.....	25
2.8 Çevre Analizi (PESTLE).....	27
2.9 Güçlü ve Zayıf Yönler ile Fırsatlar ve Tehditler (GZFT) Analizi	28
3. GELECEĞE BAKIŞ	31
3.1 Misyon.....	31
3.2 Vizyon	31
4. MALİYETLENDİRME.....	39
5. İZLEME VE DEĞERLENDİRME	41

1.BÖLÜM

GİRİŞ VE STRATEJİK PLANIN HAZIRLIK SÜRECİ

1. GİRİŞ VE STRATEJİK PLANIN HAZIRLIK SÜRECİ

1.1 Strateji Geliştirme Kurulu ve Stratejik Plan Ekibi

Stratejik Planlama çalışmaları, Millî Eğitim Bakanlığı Strateji Geliştirme Başkanlığının 2022-21 Sayılı Genelgesi gereğince başlatılmıştır.

Strateji Geliştirme Kurulu: Okul müdürünün başkanlığında, bir okul müdür yardımcısı, bir öğretmen ve okul/aile birliği başkanı ile bir yönetim kurulu üyesi olmak üzere 5 kişiden oluşan üst kurul kurulur.

Stratejik Plan Ekibi: Okul müdürü tarafından görevlendirilen ve üst kurul üyesi olmayan müdür yardımcısı başkanlığında, belirlenen öğretmenler ve gönüllü velilerden oluşur.

Tablo 1. Strateji Geliştirme Kurulu ve Stratejik Plan Ekibi Tablosu

Strateji Geliştirme Kurulu Bilgileri		Stratejik Plan Ekibi Bilgileri	
Adı Soyadı	Ünvanı	Adı Soyadı	Ünvanı
FATİH HİNDİSTAN	Müdür	ÜMMÜHAN AYDOĞDU	Öğretmen
ESRA DEMİRCİ	Müdür Yrd.	ASİYE LAFÇI	Öğretmen
NESLİHAN ERİM	Rehberlik Öğr.	ŞERİFE YALÇIN	Öğretmen
		İRFAN TAŞ	Öğretmen

1.2 Planlama Süreci

2024-2028 dönemi stratejik plan hazırlanma süreci Strateji Geliştirme Kurulu ve Stratejik Plan Ekibi' nin oluşturulması ile başlamıştır. Ekip tarafından oluşturulan çalışma takvimi kapsamında ilk aşamada durum analizi çalışmaları yapılmış ve durum analizi aşamasında, paydaşlarımızın plan sürecine aktif katılımını sağlamak üzere paydaş anketi, toplantı ve görüşmeler yapılmıştır. Durum analizinin ardından geleceğe yönelim bölümüne geçilerek okulumuzun/kurumumuzun amaç, hedef, gösterge ve stratejileri belirlenmiştir.

Stratejilerin Belirlenmesi;

Stratejik planlama ekibi tarafından, tüm iç ve dış paydaşların görüş ve önerileri bilimsel yöntemlerle analiz edilerek planlı bir çalışmayla stratejik plan hazırlanmıştır.

Bu çalışmalarda izlenen adımlar;

1. Okulun var oluş nedeni (**misyon**), ulaşmak istenilen nokta (**vizyon**) belirlenip okulumuzun tüm paydaşlarının görüşleri ve önerileri alındıktan da vizyona ulaşmak için gerekli olan **stratejik amaçlar** belirlendi. Stratejik amaçlar;

a. Okul içinde ve faaliyetlerimiz kapsamında iyileştirilmesi, korunması veya önlem alınması gereken alanlarla ilgili olan stratejik amaçlar,

b. Okul içinde ve faaliyetler kapsamında yapılması düşünülen yenilikler ve atılımlarla ilgili olan stratejik amaçlar,

c. Yasalar kapsamında yapmak zorunda olduğumuz faaliyetlere ilişkin stratejik amaçlar olarak da ele alındı.

2. Stratejik amaçların gerçekleştirilebilmesi için hedefler konuldu. Hedefler stratejik amaçla ilgili olarak belirlendi. Hedeflerin spesifik, ölçülebilir, ulaşılabilir, gerçekçi, zaman bağlı, sonuca odaklı, açık ve anlaşılabilir olmasına özen gösterildi.

3. Hedeflere uygun belli bir amaca ve hedefe yönelen, başlı başına bir bütünlük oluşturan, yönetilebilir, maliyetlendirilebilir faaliyetler belirlendi. Her bir faaliyet yazılırken; bu faaliyet “amacımıza ulaştırır mı” sorgulaması yapıldı.

4. Hedeflerin/faaliyetlerin gerçekleştirilebilmesi için sorumlu ekipler ve zaman belirtildi.

5. Faaliyetlerin başarısını ölçmek için performans göstergeleri tanımlandı.

6. Strateji, alt hedefler ve faaliyet/projeler belirlenirken yasalar kapsamında yapmak zorunda olunan faaliyetler, paydaşların önerileri, çalışanların önerileri, önümüzdeki dönemde beklenen değişiklikler ve GZFT (SWOT) çalışması göz önünde bulunduruldu.

7. GZFT çalışmasında ortaya çıkan zayıf yanlar iyileştirmeye, tehditler bertaraf edilmeye; güçlü yanlar ve fırsatlar değerlendirilerek kurumun faaliyetlerinde fark yaratılmaya çalışıldı; önümüzdeki dönemlerde beklenen değişikliklere göre de önlemler alınmasına özen gösterildi.

8. Strateji, Hedef ve Faaliyetler kesinleştikten sonra her bir faaliyet maliyetlendirilmesi yapıldı.

9. Maliyeti hesaplanan her bir faaliyetler için kullanılacak kaynaklar belirtildi. Maliyeti ve kaynağı hesaplanan her bir faaliyet/projenin toplamları hesaplanarak bütçeler ortaya çıkartıldı.

2.BÖLÜM

DURUM ANALİZİ

2. DURUM ANALİZİ

Stratejik planlama sürecinin ilk adımı olan durum analizi, okulumuzun/kurumumuzun “neredeyiz?” sorusuna cevap vermektedir. Okulumuzun/kurumumuzun geleceğe yönelik amaç, hedef ve stratejiler geliştirebilmesi için öncelikle mevcut durumda hangi kaynaklara sahip olduğu ya da hangi yönlerinin eksik olduğu ayrıca, okulumuzun/kurumumuzun kontrolü dışındaki olumlu ya da olumsuz gelişmelerin neler olduğu değerlendirilmiştir. Dolayısıyla bu analiz, okulumuzun/kurumumuzun kendisini ve çevresini daha iyi tanımasına yardımcı olacak ve stratejik planın sonraki aşamalarından daha sağlıklı sonuçlar elde edilmesini sağlayacaktır. Durum analizi bölümünde, aşağıdaki hususlarla ilgili analiz ve değerlendirmeler yapılmıştır;

- Kurumsal tarihçe
- Uygulanmakta olan planın değerlendirilmesi
- Mevzuat analizi
- Üst politika belgelerinin analizi
- Faaliyet alanları ile ürün ve hizmetlerin belirlenmesi
- Paydaş analizi
- Kuruluş içi analiz
- Dış çevre analizi (Politik, ekonomik, sosyal, teknolojik, yasal ve çevresel analiz)
- Güçlü ve zayıf yönler ile fırsatlar ve tehditler (GZFT) analizi
- Tespit ve ihtiyaçların belirlenmesi

2.1 Kurumsal Tarihçe

Okul binası 1959 yılında köy halkının ve devletin desteğiyle , köy halkından Leyla ATAKAN’ın çalışmalarıyla 6 derslikli olarak temeli atılmış.21.01.1960 tarihinde öğretime açılmış ve aynı okulun ikinci katı 1964 tarihinde yapılmıştır. Sağlam bir bina olan bu 12 derslikli okulda eğitim ve öğretime devam edilmiştir. İlköğretimin taşınması sonucunda bina boş kalmış ve kullanılmamıştır.

Valilik ilçede Anadolu Lisesine duyulan ihtiyaç nedeniyle bu binada 2009 -2010 öğretim yılından itibaren eğitim ve öğretime başlamak üzere Anadolu Lisesi açılmasını teklif etmiştir.2009 – 2010 eğitim öğretim yılında 2 şube (2x30) olarak Maşukiye Anadolu Lisesi olarak öğretime başlamıştır. Günümüzde 9 şube ve 8 derslikle tam gün karma eğitim öğretime devam etmektedir.

2.2 Uygulanmakta Olan Stratejik Planın Değerlendirilmesi

Öğretmenler Kurulu toplantılarında süreç içinde planın işleyişi ile ilgili değerlendirmeler yapılmıştır. Yaşanan Covid-19 salgını ile planlanandan farklı etkinlikler yapılmış ve yeni hedefler, etkinlikler planlanmıştır.

2.3 Mevzuat Analizi Çalışan Bilgileri

Okulumuzun çalışanlarına ilişkin bilgiler altta yer alan tabloda belirtilmiştir.

Çalışan Bilgileri Tablosu

Unvan*	Erkek	Kadın	Toplam
Okul Müdürü ve Müdür Yardımcısı	1	1	2
Sınıf Öğretmeni			
Branş Öğretmeni	3	16	18
Rehber Öğretmen		1	1
İdari Personel			
Yardımcı Personel		1	1
Güvenlik Personeli			
Toplam Çalışan Sayıları	4	20	26

Okulumuz Bina ve Alanları

Okulumuzun binası ile açık ve kapalı alanlarına ilişkin temel bilgiler altta yer almaktadır.

Okul Yerleşkesine İlişkin Bilgiler

Okul Bölümleri		Özel Alanlar	Var	Yo k
Okul Kat Sayısı	2	Çok Amaçlı Salon	x	
Derslik Sayısı	8	Çok Amaçlı Saha	x	
Derslik Alanları (m2)	38,5 m2	Kütüphane		x
Kullanılan Derslik Sayısı	9	Fen Laboratuvarı		x
Şube Sayısı	9	Bilgisayar Laboratuvarı		x
İdari Odaların Alanı (m2)	23m2	İş Atölyesi		x
Öğretmenler Odası (m2)	38,5m2	Beceri Atölyesi		x
Okul Oturum Alanı (m2)	450m2	Pansiyon		x
Okul Bahçesi (Açık Alan)(m2)	4167m2			
Okul Kapalı Alan (m2)	450m2			
Sanatsal, bilimsel ve sportif amaçlı toplam alan (m ²)	375m2			
Kantin (m2)	50m2			

Tuvalet Sayısı	4			
Diğer				

Sınıf ve Öğrenci Bilgileri

Okulumuzda yer alan sınıfların öğrenci sayıları alttaki tabloda verilmiştir.

SINIFI	Kız	Erkek	Toplam	SINIFI	Kız	Erkek	Toplam
9/A	13	15	28	9/B	18	12	30
10/A	8	17	25	10/B	12	12	24
11/A	12	8	20	11/B	20	14	34
11/C	12	4	16	12/A	3	8	11
12/B	22	15	37				

Donanım ve Teknolojik Kaynaklarımız

Teknolojik kaynaklar başta olmak üzere okulumuzda bulunan çalışan durumdaki donanım malzemesine ilişkin bilgiye alttaki tabloda yer verilmiştir.

Teknolojik Kaynaklar Tablosu

Akıllı Tahta Sayısı	9	TV Sayısı	2
Masaüstü Bilgisayar Sayısı	5	Yazıcı Sayısı	3
Taşınabilir Bilgisayar Sayısı	1	Fotokopi Makinası Sayısı	1
Projeksiyon Sayısı	xxx	İnternet Bağlantı Hızı	100

2.4 Üst Politika Belgeleri Analizi

Üst politika belgeleri;

- 12. Kalkınma Planı
- Cumhurbaşkanlığı Programı,
- Orta Vadeli Program,
- Cumhurbaşkanlığı Yıllık Programı,
- Millî Eğitim Bakanlığı Stratejik Planı,
- İl Millî Eğitim Müdürlüğü Stratejik Planı,
- İlçe Millî Eğitim Müdürlüğü Stratejik Planı

Tablo 2. Üst Politika Belgeleri Analizi Tablosu

DAYANAK	
SIRA NO	REFERANS KAYNAĞININ ADI
1	2019 yılı Kamu Mali Yönetimi ve Kontrol Kanunu
2	Cumhurbaşkanlığı Stratejik Planı
3	Yüksek Planlama Kurulu Kararları
4	DPT Müsteşarlığı tarafından hazırlanan Kamu İdareleri İçin Stratejik Planlama Kılavuzu
5	Maliye Bakanlığı Tarafından Hazırlanan Performans Esaslı Bütçeleme Rehberi
6	Kamu İdareleri Faaliyet Raporlarının Düzenlenmesi ile Bu İşlemlere İlişkin Diğer Esas ve Usuller Hakkında Yönetmelik
7	Milli Eğitim Bakanlığı Stratejik Planı
8	İl Milli Eğitim Müdürlüğü Stratejik Planı
	Diğer Kaynaklar

2.5 Faaliyet Alanları ile Ürün/Hizmetlerin Belirlenmesi

Tablo 3. Faaliyet Alanlar/Ürün ve Hizmetler Tablosu

Faaliyet Alanı	Ürün/Hizmetler
Öğretim-eğitim faaliyetleri	Öğrenci İşleri Kayıt-nakil işleri Devam-devamsızlık Sınıf geçme Sınav hizmetleri
Rehberlik faaliyetleri	Öğrencilere rehberlik yapmak Velilere rehberlik etmek Rehberlik faaliyetlerini yürütmek
Sosyal faaliyetler	ÖNEM Projesi Kulüp Çalışmaları Sosyal Faaliyet Etkinlikleri Minderfest Yarışmalar
Sportif faaliyetler	İl / İlçe Spor Müsabakaları Okul içi Spor turnuvaları
Kültürel ve sanatsal faaliyetler	Ülke Geneli Kültürel ve Sanatsal Yarışmalar Okul içi Sanat faaliyetleri Seramik Atölyesi
İnsan kaynakları faaliyetleri (mesleki gelişim faaliyetleri, personel etkinlikleri...)	Hizmet içi Eğitimler Öğretmenler Pikniği Özel Gün Yemekleri
Okul aile birliği faaliyetleri	Kermes
Öğrencilere yönelik faaliyetler	Minderfest Turnuvalar Hobi Bahçesi ÖNEM Projesi Sinema Günleri Plates Saatleri
Ölçme değerlendirme faaliyetleri	Deneme Sınavları Yazılı-Sözlü Sınavlar Performans değerlendirilmesi
Öğrenme ortamlarına yönelik faaliyetler	Uygulamalı konu anlatımları Bahçede-doğada ders Yaparak Yaşayarak öğrenme
Ders dışı faaliyetler	Piknikler-Geziler

2.6 Paydaş Analizi

Paydaş analizi kapsamında, öncelikle paydaşlar belirlenerek iç ve dış paydaş olarak tasnif edilmiştir. Katılımcılığı artırmak ve paydaş görüşlerini plana yansıtılabilmek amacıyla anket uygulaması, mülakat, atölye çalışması ve toplantılardan yararlanılmıştır.

Tablo 4. Paydaş Sınıflandırma ve Önceliklendirme Tablosu

PAYDAŞLAR	İÇ PAYDAŞ	DIŞ PAYDAŞ	ÖNCELİĞİ (5 Yüksek Öncelik -1 Düşük Öncelik)
Millî Eğitim Bakanlığı		x	5
Valilik		x	5
İl Millî Eğitim Müdürlüğü		x	5
Kaymakamlık		X	5
İlçe Millî Eğitim Müdürlüğü		X	5
Öğretmenler	X		5
Öğrenciler	X		5
Veliler		X	5
Okul Aile Birliği	X		3
Diğer çalışanlar	X		3
.....Üniversitesi			
.....Belediyesi			
Güvenlik Güçleri (Emniyet, Jandarma)		X	1
Muhtarlık		X	1
Sivil Toplum Kuruluşları		X	1

Paydaş anketlerine ilişkin ortaya çıkan temel sonuçlar şu şekildedir:

Öğrenci Anketi Sonuçları:

Öğrencilerin okul çalışanlarına karşı olan güvenleri konusunda , iletişimleri, ihtiyaçlarının karşılanması, önerilerinin dikkate alınması, kendini değerli hissetmesi konusunda herhangi bir sıkıntı gözlenmemiştir.

Anket Soruları		5 üzerinden aldığı puan
1	Öğretmenlerimle ihtiyaç duyduğumda rahatlıkla görüşebilirim.	4,02
2	Okul müdürü ile ihtiyaç duyduğumda rahatlıkla konuşabiliyorum.	4,11
3	Okulun rehberlik servisinden yeterince yararlanabiliyorum.	3,78
4	Okula ilettiğimiz öneri ve isteklerimiz dikkate alınır.	3,45
5	Okulda kendimi güvende hissediyorum.	3,55
6	Okulda öğrencilerle ilgili alınan kararlarda bizlerin görüşleri alınır.	3,96
7	Öğretmenler yeniliğe açık olarak derslerin işleyişinde çeşitli yöntemler kullanmaktadır.	3,54
8	Derslerde konuya göre uygun araç gereçler kullanılmaktadır.	3,42
9	Teneffüslerde ihtiyaçlarımı giderebiliyorum.	4,26
10	Okulun içi ve dışı temizdir.	4,45
11	Okulun binası ve diğer fiziki mekanlar yeterlidir.	3,98
12	Okul kantininde satılan malzemeler sağlıklı ve güvenlidir.	3,75
13	Okulumuzda yeterli miktarda sanatsal ve kültürel faaliyetler düzenlenmektedir.	4,22

Öğretmen Anketi Sonuçları:

Anket Soruları		Katılıyorum
1	Okulumuzda alınan kararlar, çalışanların katılımıyla alınır.	%100
2	Kurumdaki tüm duyurular çalışanlara zamanında iletilir.	%100
3	Her türlü ödüllendirmede adil olma, tarafsızlık ve objektiflik esastır.	%90
4	Kendimi okulun değerli bir üyesi olarak görürüm.	%100
5	Çalıştığım okul bana kendimi geliştirme imkânı tanımaktadır.	%70
6	Okul, teknik araç ve gereç yönünden yeterli donanıma sahiptir.	%20
7	Okulda çalışanlara yönelik sosyal ve kültürel faaliyetler düzenlenir.	%100
8	Okulda öğretmenler arasında ayrım yapılmamaktadır.	%100
9	Okulumuzda yerelde ve toplum üzerinde olumlu etki bırakacak çalışmalar yapmaktadır.	%60
10	Yöneticilerimiz, yaratıcı ve yenilikçi düşüncelerin üretilmesine teşvik etmektedir.	%90
11	Yöneticiler, okul vizyonunu, stratejilerini, iyileştirmeye açık alanlarını vs. çalışanlarla paylaşır.	%90
12	Okulumuzda sadece öğretmenlerin kullanımına tahsis edilmiş yerler yeterlidir.	%50
13	Alanıma ilişkin yenilik ve gelişmeleri takip eder ve kendimi güncellerim.	%100

Anket sonuçları öğretmenlerin çalıştığı kurumda İdarenin çifte standart uygulamayıp eşitlikçi olması, adil olması ,demokratik bir ortamda çalışmalarını dolayısıyla, öğretmenlerin kendilerini

huzurlu ve değerli hissettiklerini göstermektedir.

Veli Anketi Sonuçları:

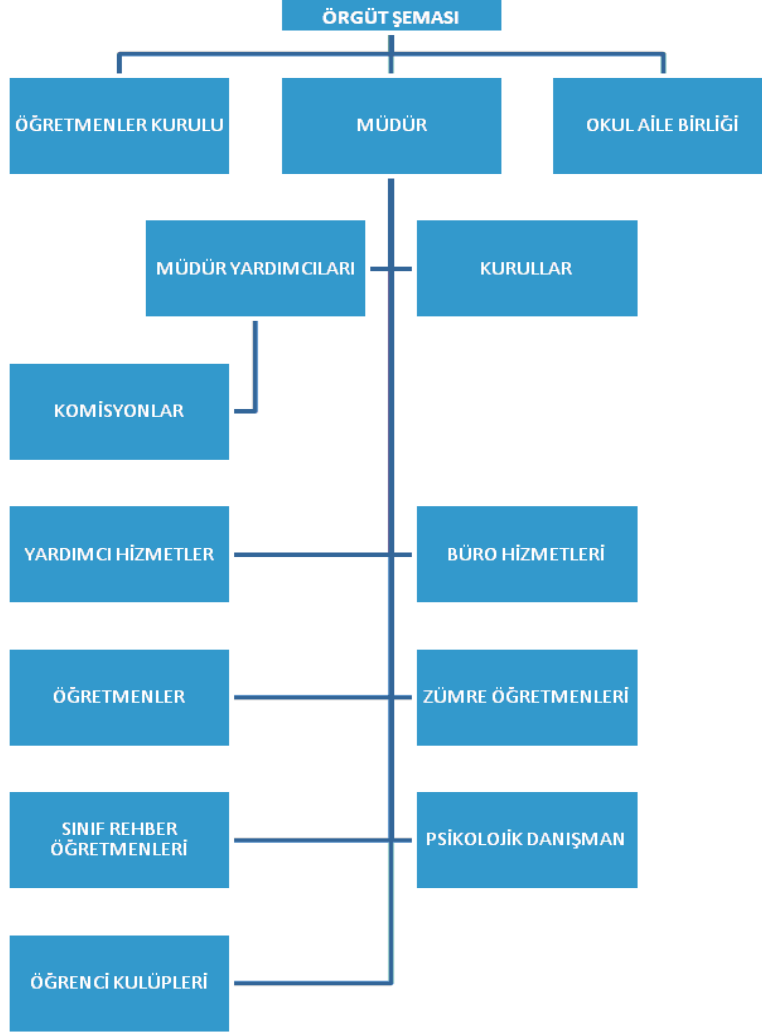
Anket Soruları		Katılıyorum
1	İhtiyaç duyduğumda okul çalışanlarıyla rahatlıkla görüşebiliyorum.	%94
2	Bizi ilgilendiren okul duyurularını zamanında öğreniyorum.	%73
3	Öğrencimle ilgili konularda okulda rehberlik hizmeti alabiliyorum.	%89
4	Okula ilettiğim istek ve şikâyetlerim dikkate alınıyor.	%74
5	Öğretmenler yeniliğe açık olarak derslerin işlenişinde çeşitli yöntemler kullanmaktadır.	%63
6	Okulda yabancı kişilere karşı güvenlik önlemleri alınmaktadır.	%71
7	Okulda bizleri ilgilendiren kararlarda görüşlerimiz dikkate alınır.	%81
8	E-Okul Veli Bilgilendirme Sistemi ile okulun internet sayfasını düzenli olarak takip ediyorum.	%100
9	Çocuğumun okulunu sevdiğini ve öğretmenleriyle iyi anlaştığını düşünüyorum.	%84
10	Okul, teknik araç ve gereç yönünden yeterli donanıma sahiptir.	% 20
11	Okul her zaman temiz ve bakımlıdır.	%82
12	Okulun binası ve diğer fiziki mekânlar yeterlidir.	% 0
13	Okulumuzda yeterli miktarda sanatsal ve kültürel faaliyetler düzenlenmektedir.	%39

Veli anketinde en çok dikkati çeken olumsuzluk ,okulun binası ve fiziki mekan yetersizliği ve okulun teknik araç gereç yönünden donanıma sahip olmamasıdır .Onun dışında okulun manevi atmosferi ; öğretmenlerin ve idarenin ilgisi ,sıcaklığı ,okulkültürü velinin takdirini göstermektedir.

2.7 Kuruluş İçi Analiz

Bu bölümde; teşkilat yapısı, insan kaynaklarının yetkinlik düzeyi, kurum kültürü, teknoloji ve bilişim altyapısı, fiziki ve mali kaynaklara ilişkin analizlere yer verilmiştir.

2.7.1 Teşkilat Şeması



2.7.2 İnsan Kaynakları

Bu bölümde; okulumuz personeline ilişkin nicel veriler ile personelin sahip olduğu niteliklerin analizi yapılmıştır.

Tablo 5. Çalışanların Görev Dağılımı

Çalışanın Ünvanı	Görevleri
Okul /Kurum Müdürü	İlgili yönetmelik
Müdür Baş Yardımcısı	
Müdür Yardımcısı	İlgili yönetmelik
Atölye ve Bölüm Şefleri	
Öğretmenler	İlgili yönetmelik
Yönetim İşleri ve Büro Memuru	
Yardımcı Hizmetler Personeli	İlgili yönetmelik

Tablo 6. İdari Personelin Hizmet Süresine İlişkin Bilgiler

Hizmet Süreleri	2024 Yıl İtibarıyla	
	Kişi Sayısı	%
1-4 Yıl		
5-6 Yıl		
7-10 Yıl		
10.....Üzeri	20	100

Tablo 7. Öğretmenlerin Hizmet Süreleri (Yıl İtibarıyla)

Hizmet Süreleri	Branşı	Kadın	Erkek	Hizmet Yılı	Toplam
1-3 Yıl					
4-6 Yıl					
7-10 Yıl					
11-15 Yıl		15	1		16
16-20		2			2
20 ve üzeri		2	3		5

Tablo 8. Kurumdaki Mevcut Hizmetli/ Memur Sayısı

	Görevi	Erkek	Kadın	Eğitim Durumu	Hizmet Yılı	Toplam
1	Memur					
2	Hizmetli		1	İlkokul	11	
3					
4					
5						
6						

Tablo 9. Okul/kurum Rehberlik Hizmetleri

Mevcut Kapasite				Mevcut Kapasite Kullanımı ve Performans					
Psikolojik Danışman Norm Sayısı	Görev Yapan Psikolojik Danışman Sayısı	İhtiyaç Duyulan Psikolojik Danışman Sayısı	Görüşme Odası Sayısı	Danışmanlık Hizmeti Alan			Rehberlik Hizmetleri ile İlgili Düzenlenen Eğitim/Paylaşım Toplantısı vb. Faaliyet Sayısı		
				Öğrenci Sayısı	Öğretmen Sayısı	Veli Sayısı	Öğretmenlere Yönelik	Öğrencilere Yönelik	Velilere Yönelik
1	1	0	1	200	11	200	12	108	8

2.7.3 Teknolojik Düzey

Okulumuzun teknolojik altyapısı ve teknolojiyi kullanabilme düzeyine ilişkin analizi yapılmıştır.

Tablo 10. Teknolojik Araç-Gereç Durumu

Araç-Gereçler	Mevcut Durum	İhtiyaç
Akıllı Tahta Sayısı	9	
Masaüstü Bilgisayar Sayısı	4	
Taşınabilir Bilgisayar Sayısı	1	1
TV Sayısı	2	
Yazıcı Sayısı	4	
Fotokopi Makinası Sayısı	1	1
İnternet Bağlantı Hızı	100	

Tablo 11. Fiziki Mekân Durumu

Fiziki Mekân	Var	Yok	Adedi	İhtiyaç
Öğretmen Çalışma Odası	X		1	
Ekipman Odası		X		
Kütüphane		X		
Rehberlik Servisi	X		1	
Resim Odası		X		
Müzik Odası		X		
Çok Amaçlı Salon		X		
Spor Salonu	X		1	

2.7.4 Mali Kaynaklar

Okul/Kurumun mali kaynak analizi aşağıda belirtilmiştir.

Tablo 12. Kaynak Tablosu

Kaynaklar	2023	2024	2025	2026	2027	2028
Genel Bütçe	181,678	109,838	200,000	250,000	300,000	350,000
Okul Aile Birliği	15,940	30,000	45,000	55,000	65,000	70,000
Özel İdare						
Kira Gelirleri	25,200	39,886	55,000	70,000	85,000	100,00
Döner Sermaye						
Dış Kaynak/Projeler						
Diğer						
TOPLAM	222,818	179,838	300,00	375,000	450,000	520,00

Tablo 13. Gelir-Gider Tablosu

YILLAR	2021		2022		2023	
HARCAMA KALEMLERİ	GELİR	GİDER	GELİR	GİDER	GELİR	GİDER
Temizlik		10,500		18,971		65,171
Küçük Onarım						
Bilgisayar Harcamaları						
Büro Makinaları Harcamaları				47,023		61,687
Telefon		278		476		825
Sosyal Faaliyetler						
Kırtasiye		39,979		78,985		53,995
GENEL		50,575		145,454		181,678

2.7.5 İstatistik Veriler

PERFORMANSLARIMIZ

Performans Göstergeleri		Ölçü Birimi	2023
1	Genel ortaöğretimde sınıf tekrar oranı (9. Sınıf)	Oran	%3
2	Genel ortaöğretimde sınıf tekrar oranı (10. Sınıf)	Oran	%0
3	Genel ortaöğretimde sınıf tekrar oranı (11. Sınıf)	Oran	%0
4	Genel ortaöğretimde sınıf tekrar oranı (12. Sınıf)	Oran	%0
5	Genel ortaöğretimde öğrenci başına okunan kitap sayısı.	Sayı	5
6	Açılan z- kütüphane sayısı	Sayı	0

Performans Göstergeleri		Ölçü Birimi	2023
1	Genel ortaöğretimde onur veya iftihar belgesi alan öğrenci oranı	Oran	%37,5

Performans Göstergeleri		Ölçü Birimi	2023
1	Genel ortaöğretimde takdir ve teşekkür alan öğrenci oranı	Oran	%41

Performans Göstergeleri		Ölçü Birimi	2023
1	Ortaöğretimde örgün eğitim dışına çıkan öğrenci oranı	Oran	%2,8

Performans Göstergeleri		Ölçü Birimi	2023
1	Genel ortaöğretimde okulu terk eden- ilişkisi kesilen öğrencilerin tüm öğrencilere oranı (%)	Oran	% 2,8
Performans Göstergeleri		Ölçü Birimi	2023
1	Genel ortaöğretimde okulu tamamlama oranı (%)	Oran	%100
Performans Göstergeleri		Ölçü Birimi	2023
1	Özel eğitim ihtiyacı olan bireylerden tanınması yapılan öğrencilerin sayısı	Sayı	4
Performans Göstergeleri		Ölçü Birimi	2023
1	Ortaöğretimden yükseköğretime geçiş oranı	Oran	%48,2
Performans Göstergeleri		Ölçü Birimi	2023

12. Sınıf Toplam Öğrenci Sayısı		Sayı	
1	Ortaöğretimde TYT'den 180 ve üzeri puan alan öğrenci sayısı	Sayı	24
1	Ortaöğretimde TYT'den 180 ve üzeri puan alan öğrenci oranı	Oran	%61,2
Performans Göstergeleri		Ölçü Birimi	2023
1	Bir eğitim ve öğretim yılı içerisinde ortaöğretimde sanatsal, bilimsel, kültürel ve spor alanlarından birinde en az bir faaliyete katılan öğrenci oranı (%)	Oran	% 90

Performans Göstergeleri		Ölçü Birimi	2023
1	Genel ortaöğretimde öğrenci başına okunan kitap sayısı.	Sayı	5
Performans Göstergeleri		Ölçü Birimi	2023
Toplam Öğrenci Sayısı			
1	Genel ortaöğretimde takdir veya teşekkür alan öğrenci sayısı	Oran	64
Performans Göstergeleri		Ölçü Birimi	2023
1	Genelortaöğretimde disiplinezası/ yaptırım uygulanan öğrenci oranı	Oran	% 5,83

Performans Göstergeleri		Ölçü Birimi	2023
1	Ortaöğretimde AYT'de 180 ve üzeri puan alan öğrenci oranı	Oran	%25,2
Performans Göstergeleri		Ölçü Birimi	2023
1	Ortaöğretimde yabancı dil puan ortalaması	Sayı	YOK

Performans Göstergeleri		Ölçü Birimi	2023
1	Madde bağımlılığı (zararlı alışkanlıklar), şiddetin önlenmesi vb. konularında yapılan çalışmalarda ulaşılan öğrencilerin sayısı.	Sayı	234
2	Madde bağımlılığı (zararlı alışkanlıklar), şiddetin önlenmesi vb. konularında yapılan çalışmalarda ulaşılan öğretmenlerin sayısı.	Sayı	20
3	Madde bağımlılığı (zararlı alışkanlıklar), şiddetin önlenmesi vb. konularında yapılan çalışmalarda ulaşılan velilerin sayısı.	Sayı	234

Performans Göstergeleri		Ölçü Birimi	2023
1	Derslik Sayısı	Sayı	9
2	Öğrenci Sayısı	Sayı	234
3	Derslik Başına düşen Öğrenci Sayısı	Sayı	26

2.8 Çevre Analizi (PESTLE)

Çevre analiziyle okul/kurum üzerinde etkili olan veya olabilecek politik, ekonomik, sosyo-kültürel, teknolojik, yasal çevresel dış etkenlerin tespit edilmesi amaçlanmıştır.

Tablo ... PESTLE Analiz Tablosu

Politik-Yasal etkenler	Ekonomik etkenler
<ul style="list-style-type: none">• Kalkınma Planı ve Orta Vadeli Program,• Bakanlık, il ve ilçe stratejik planlarının incelenmesi,• Yasal yükümlülüklerin belirlenmesi,• Oluşturulması gereken kurul ve komisyonlar,• Okul/kurum çevresindeki politik durum.	<ul style="list-style-type: none">• Okul/kurumun bulunduğu çevrenin genel gelir durumu,• İş kapasitesi,• Okul/kurumun gelirini arttırıcı unsurlar,• Okul/kurumun giderlerini arttıran unsurlar,• Tasarruf sağlama imkânları,• İşsizlik durumu,• Mal-ürün ve hizmet satın alma imkânları,• Kullanılabilir bütçe
Sosyokültürel etkenler	Teknolojik etkenler
<ul style="list-style-type: none">• Kariyer beklentileri,• Ailelerin ve öğrencilerin bilinçlenmeleri,• Aile yapısındaki değişimler (geniş aileden çekirdek aileye geçiş, erken yaşta evlenme vs.),• Nüfus artışı,• Göç,• Nüfusun yaş gruplarına göre dağılımı,• Hayat beklentilerindeki değişimler (Hızlı para kazanma hırısı, lüks yaşama düşkünlük, kırsal alanda kentsel yaşam),• Beslenme alışkanlıkları,• Değerler, mesleki etik kuralları vb.	<ul style="list-style-type: none">• Okul/kurumun teknoloji kullanım durumu• e- Devlet uygulamaları,• Dijital Platformlar üzerinden uzaktan eğitim imkânları,• Okul/kurumun sahip olmadığı teknolojik araçlar• Personelin ve öğrencilerin teknoloji kullanım kapasiteleri,• Personelin ve öğrencilerin sahip olduğu teknolojik araçlar,• Teknoloji alanındaki gelişmeler• Teknolojinin eğitimde kullanımı
Çevresel Etkenler	
<ul style="list-style-type: none">• Hava ve su kirlenmesi,• Toprak yapısı,• Bitki örtüsü,• Doğal kaynakların korunması için yapılan çalışmalar,• Çevrede yoğunluk gösteren hastalıklar,• Doğal afetler (deprem kuşağında bulunma, Covid 19, kene vakaları vb.)	

2.9 Güçlü ve Zayıf Yönler ile Fırsatlar ve Tehditler (GZFT) Analizi

Okul/kurumun güçlü ve zayıf yönleri ile okul/kurum dışında oluşabilecek fırsatlar ve tehditler belirlenmiştir.

Tablo ... GZFT Listesi

İç Çevre	
Güçlü Yönler	Zayıf Yönler
◆ Okulumuzda disiplin probleminin düşük düzeyde olması	◆ Okul-veli iletişiminin istenilen düzeyde olmaması.
◆ Etkili bir iletişim kültürünün hakim olması	◆ Akademik başarının ideal seviyede olmaması
◆ Okulumuzun tüm sınıflarında Akıllı tahta olması	◆ Kütüphanemizin olmaması
◆ Okulumuzun web sitesin olması	◆ Eğitim personelinin bir kısmının okulun hedeflerine yeterince katılmaması,
◆ Okul yönetiminin her konuda öğretmeni desteklemesi	◆ Öğrencilerin bir bölümünde çalışma alışkanlığı ve başarılı olma davranışının olmaması,
◆ Öğretmenlerin öğrencilerle yakından ilgilenmesi	◆ Okul Konferans salonunun olmaması
◆ Rehberlik Servisinin etkin ve yoğun çalışması	◆ Spor salonunun olmaması
◆ Okulun sürekli temiz tutulması	◆ Öğrencilerin hedefinin olmaması
◆ Öğrencilerde eğitimi engelleyici şiddet yönelimlerinin olmaması	◆ Mali açıdan kaynaklarımızın çok kısıtlı olması
◆ Sınıf mevcutlarının az olması,	
◆ Okulumuzda normal eğitim yapılıyor olması.	
◆ Öğrencilerinin gelişimine katkı sağlayacak çok sayıda etkinliğin düzenlenmesi	

Dış Çevre	
Fırsatlar	Tehditler
Okulumuzun mevcudunun az olması	Velilerimizin eğitime yeterince önem vermemesi
Okulumuzun çevresinde internet cafe, oyun salonu vb. mekanların olmaması	Yüksek puanlı öğrencilerin Fen Liselerine ve diğer Anadolu Liselerine gitmesi,
Milli Eğitim Müdürlüğü ile işbirliğinin iyi olması	Ulaşımın zor olması
İlimizdeki sivil toplum örgütleri ve diğer kuruluşlarla iletişim ve işbirliğinin güçlü olması	Fiziki eksikleri giderecek mali kaynakların yetersizliği
◆ Mahalli yönetimin eğitime ilgili olması,	

2.10 Tespit ve İhtiyaçların Belirlenmesi

Tüm çalışmalar ve göstergeler ışığında fiziki imkanların geliştirilmesine ve velilerimizin okul ile ilgili olaylara ilgisinin arttırılmasına ihtiyaç duyuyoruz. Öğrencilerimizin akademik başarılarının yükseltilmesi için hedef koyma konusunda isteksiz olduklarını biliyor ve bu konuda çalışmalarımızı sıklaştırmamız önemli ihtiyaçlarımızdan.

3.BÖLÜM

GELECEĞE BAKIŞ

3. GELECEĞE BAKIŞ

3.1 Misyon

Öğrencilerimizin bireysel yeteneklerini dikkate alarak öğrenmelerini, bilgili, becerili, özgüvenli olmalarını, çevresi ile iyi ve olumlu iletişim kuracak davranışları kazanmalarını, çağın gelişen ihtiyaçlarına cevap verebilecek beceriler kazanmalarını, gelişen teknolojiyi izleyip kullanabilmelerini, vatanını, bayrağını seven, milletine saygılı, tarih şuuruna sahip nesiller olmalarını, liderlik özelliklerinin yanı sıra, iş birliği ve ekip çalışmasına yatkın bireyler olmalarını sağlamaktır.

3.2 Vizyon

Bilimsel ve akademik eğitim ile öğrencilerini başarıya hazırlayan , değişme ve gelişmeye açık, Öğrenmeyi temel ihtiyaç kabul eden, değerlerini yaşayan ve yaşatan, hoşgörü sahibi, farklılıkları zenginlik kabul eden, kendine güvenen, katılımcı, kendini sorgulayan, etkilive nitelikli, çağdaş, demokratik bireyler yetiştirmektir.

3.3 Temel Değerler

İLKELERİMİZ:

- ◆ Atatürk İlke ve İnkılâplarına bağlı öğrenciler yetiştirmek.
- ◆ Öğrencilerimizin fikirlerine değer vermek.
- ◆ Yaratıcılığı ve yenilikleri desteklemek.
- ◆ Öğrenmeyi öğretmek.
- ◆ Kaliteyi ön planda tutmak
- ◆ Şeffaflığı desteklemek.
- ◆ Bilimsel bilgi ve akademik kültüre uygunluk,
- ◆ Tüm öğrenciler öğrenebilir, tüm öğretmenler öğretebilir.
- ◆ Liderlik, eğitimde temel davranış biçimidir.

DEĞERLERİMİZ:

- ◆ Başarı bir alışkanlıktır ve bir yaşam biçimidir.
- ◆ Tam öğrenmeyi sağlama, temel eğitim tercihidir.
- ◆ Öğrenci tüm faaliyetlerin merkezidir.
- ◆ Sürekli ve yüksek moral, emeğin gördüğü karşılığın bir ürünüdür.
- ◆ Elinden geleni yapma yerine, işin gereğini yapma anlayışı esastır.
- ◆ Sürekli değişim, kesintisiz öğrenmeyi gerektirir.
- ◆ Herkes lider olabilir, herkes dünyanın en iyisi olabilir.
- ◆ Öğrenen okul olmak, bir tercih değil; mecburiyettir.
- ◆ Başarısızlık, mazereti olan insanların yarattığı bir sonuçtur.
- ◆ Beklentileri karşılama, kalite göstergesidir.
- ◆ İç disiplin ve özgüven bir hayat tarzıdır.

3.4 Amaç, Hedef ve Performans Göstergesi ile Stratejiler

TEMA	EĞİTİM-ÖĞRETİME ERİŞİM ve KATILIM								
Amaç 1	Öğrencilerin okullaşma oranlarını artıran, uyum ve devamsızlık sorunlarını gideren, onlara katılım ve tamamlama imkânı sunan etkin bir eğitim ve öğretime erişim süreci hâkim kılınacaktır								
Hedef 1.1	Öğrencilerin okula erişim, devam ve okulu tamamlama oranları artırılacaktır.								
Performans Göstergeleri	Hedefe Etkisi	Başlangıç Değeri	2024	2025	2026	2027	2028	İzleme Sıklığı	Rapor Sıklığı
PG1.1.1. Bir eğitim ve öğretim yılında devamsızlık süresi 20 günden fazla olan öğrenci oranı (%)			1,33	1	1	1	1	2 haftada 1	Aylık
PG1.1.2. Bir eğitim ve öğretim yılında sınıf tekrar eden öğrenci oranı (%)			5	4	3	2	4	Senede 1	Dönem Sonu
PG1.1.3. Bir eğitim ve öğretim yılında örgün eğitimden ayrılan öğrenci oranı (%)			0	0	0	0	0	Aylık	Aylık
PG1.1.4. Okula kayıt olanların mezun olma oranı (%)			100	100	100	100	100	Yıllık	Yıllık
Koordinatör Birim	Okul İdaresi								
İş birliği Yapılacak Birimler	İlçe Milli Eğitim Müdürlüğü , Muhtarlık								
Riskler	Öğrenci adresine ve iletişim bilgilerine ulaşamamak Öğrencinin ve/veya velinin örgün eğitime devamı istememesi								
Stratejiler	Öğrencilerin devamsızlık nedenleri belirlenecek, öğrenci ve veli iş birliğiyle bu nedenleri ortadan kaldırmaya yönelik çalışmalar yürütülecektir.								
Maliyet Tahmini	0 TL								
Tespitler	Devamsızlık yapan öğrencilerin tespiti ve erken uyarı sistemi için çalışmalar yapılması								
İhtiyaçlar	Günlük devamsızlık bilgisi içeren toplu mesaj sistemi								

TEMA	EĞİTİM-ÖĞRETİME ERİŞİM ve KATILIM								
Amaç 1	Öğrencilerin eğitim ve öğretime etkin katılımlarıyla süreci tamamlamalarını sağlamak.								
Hedef 1.2	Öğrencilerin ders dışı etkinliklere katılım oranları artırılabacaktır.								
Performans Göstergeleri	Hedefe Etkisi	Başlangıç Değeri	2024	2025	2026	2027	2028	İzleme Sıklığı	Rapor Sıklığı
PG 2.1.1 Bir eğitim ve öğretim yılında bilimsel, sosyal, kültürel, sanatsal ve sportif alanlarda kurum içi ve kurum dışı faaliyete katılan öğrenci oranı (%)			100	100	100	100	100	Ayda 2 kere	Ayda 2 kere
PG 2.1.2 Bir eğitim ve öğretim yılında sosyal sorumluluk ve toplum hizmeti çalışmaları faaliyetine katılan öğrenci oranı(%)			100	100	100	100	100	Ayda 2 kere	Ayda 2 kere
PG 2.1.3 Bir eğitim ve öğretim yılında yerel, ulusal ve uluslararası proje, yarışma vb. etkinliklere katılan öğrenci oranı (%)			100	100	100	100	100	Sene sonu	Sene sonu
PG 2.1.4 Bir eğitim ve öğretim yılında üniversitelerde yürütülen bilimsel, sosyal, kültürel, sanatsal ve sportif alanlardaki faaliyetlere katılan öğrenci oranı (%)			20	20	20	20	20	Sene sonu	Sene sonu
Koordinatör Birim	Okul İdaresi								
İş birliği Yapılacak Birimler	İlçe Milli Eğitim Müdürlüğü , Belediye Akademi ,Üniversiteler, Sivil Toplum kuruluşları								
Riskler	Öğrencilerinin tümünü etkinliklere dahil etmek maliyetli ve kontrolü zor olabilmektedir.								
Stratejiler	Toplumsal sorumluluk projeleri ve sosyal etkinliklerle öğrencileri davranışlarında ve okula tutumunda olumlu yönde değişiklik sağlamak								
Maliyet Tahmini	0 TL								
Tespitler	Öğrenciler toplumsal sorumluluk projeleri ve sosyal etkinliklere katılmaya gönüllüler								
İhtiyaçlar	Ulaşım ve maddi konular								

TEMA	EĞİTİM-ÖĞRETİMDE KALİTE								
Amaç 2	Öğrencileri ilgi, yetenek ve akademik becerileri doğrultusunda üst öğretime hazırlanması, yaratıcı, yenilikçi, girişimci, üretken, medeniyet ve kalkınmaya destek veren, ekonomiye değer katan bireyler olarak yetiştirilmesi sağlanacaktır.								
Hedef 2.1	Öğrencilerin derslerdeki akademik başarıları artırılacaktır.								
Performans Göstergeleri	Hedef Etkisi	Başlangıç Değeri	2024	2025	2026	2027	2028	İzleme Sıklığı	Rapor Sıklığı
PG 3.1.1. Matematik dersi yıl sonu başarı yüzdesi			6,42	10	12	15	17	Dönemde 2 kere	Dönemde 2 kere
PG 3.1.2. Türkçe dersi yıl sonu başarı yüzdesi			17,74	20	25	30	33	Dönemde 2 kere	Dönemde 2 kere
PG 3.1.3. Sosyal Bilimler dersi yıl sonu başarı yüzdesi			8	9	10	12	14	Dönemde 2 kere	Dönemde 2 kere
PG 3.1.4. Fen Bilimleri dersi yıl sonu başarı yüzdesi			1,42	5	8	10	12	Dönemde 2 kere	Dönemde 2 kere
Koordinatör Birim	Okul İdaresi								
İş birliği Yapılacak Birimler	İlçe Milli Eğitim Müdürlüğü , Belediye Akademi , Üniversiteler, Sivil Toplum kuruluşları								
Riskler	Başarıyı arttırmada uygulanan yöntemlerin etkili olmaması								
Stratejiler	Öğrencilerin kazanım eksiklikleri tespit edilerek destekleme ve yetiştirme kurslarıyla akademik yeterliklerinin artırılması sağlanacaktır. Bakanlığın hazırladığı dijital platformlar aracılığıyla öğrencilerin tamamlayıcı ve destekleyici eğitim almaları sağlanacaktır.								
Maliyet Tahmini	0 TL								
Tespitler									
İhtiyaçlar	İnternet , Etkili çalışma planları								

TEMA	EĞİTİM-ÖĞRETİMDE KALİTE								
Amaç 2	Öğrencileri ilgi, yetenek ve akademik becerileri doğrultusunda üst öğretime hazırlanması, yaratıcı, yenilikçi, girişimci, üretken, kalkınmaya destek veren bireyler olarak yetiştirilmesi sağlanacaktır.								
Hedef 2.2	Öğrencilerin akademik başarısının artırılması ve yaşam becerilerinin geliştirilmesi için rehberlik faaliyetleri güçlendirilecektir.								
Performans Göstergeleri	Hedef Etkisi	Başlangıç Değeri	2024	2025	2026	2027	2028	İzleme Sıklığı	Rapor Sıklığı
PG3.3.1. Öğrenci görüşmeleri oranı			%50	%99	%99	%99	%99	Dönemlik	Dönemlik
PG3.3.2. Veli görüşmeleri oranı			%86	%85	%85	%85	%85	Dönemlik	Dönemlik
PG3.3.3. Öğretmen görüşmeleri sayısı			7	8	8	8	8	Dönemlik	Dönemlik
PG3.3.4. Düzenlenen etkinlik sayısı			7	8	8	8	8	Dönemlik	Dönemlik
Koordinatör Birim	Okul İdaresi								
İş birliği Yapılacak Birimler	Rehberlik Servisi								
Riskler									
Stratejiler	Eğitsel/kişisel rehberlik çalışmaları kapsamında öğrencilerin eksikleri ihtiyaçları tespit edilerek bu ihtiyaçların giderilmesi için birey/grup bazlı planlamaların yapılması sağlanacaktır. Sınıf rehber öğretmen ve okul rehber öğretmen arasındaki çalışma iş birliği güçlendirilerek sağlıklı ruh yapısına sahip, kendisini keşfetmeyi öğrenmiş mutlu bireyler yetiştirmeyi sağlamak amacıyla etkinlikler/uygulamalar gerçekleştirilecektir.								
Maliyet Tahmini	0 TL								
Tespitler	Rehberlik servisinin etkili çalışması okulda hem başarıyı hem de kurallara uymada sıkıntı yaşanmamasını sağlıyor.								
İhtiyaçlar	Velilerimizin okulu daha sık ziyaret etmeleri ve işbirliğini arttırmaları								

TEMA	KURUMSAL KAPASİTE								
Amaç 3	Okulların kurumsal kapasite ve yeterlilikleri verimli ve sürdürülebilir bir şekilde geliştirilecektir.								
Hedef 3.1	Okulun fiziki mekânları ihtiyaç ve hedefleri doğrultusunda iyileştirilmesi sağlanacaktır								
Performans Göstergeleri	Hedef Etkisi	Başlangıç Değeri	2024	2025	2026	2027	2028	İzleme Sıklığı	Rapor Sıklığı
PG 4.1.1. İyileştirilen fiziki mekân (derslik, spor salonu, kütüphane, pansiyon vb.) sayısı			9	9	9	9	9	Yıllık	Yıllık
PG 4.1.2. Fiziksel mekanların temizlik ve hijyenine ilişkin memnuniyet oranı (%)			100	100	100	100	100	Günlük	Yıllık
PG 4.1.3. Altyapı ve donatım eksikliği bulunan fiziksel birim sayısı			0	0	0	0	0	Yıllık	Yıllık
PG 4.1.1. İyileştirilen fiziki mekân (derslik, spor salonu, kütüphane, pansiyon vb.) sayısı			9	9	9	9	9	Yıllık	Yıllık
Koordinatör Birim	Okul yönetimi								
İş birliği Yapılacak Birimler	İl ve ilçe Milli Eğitim Müdürlükleri, Belediyeler								
Riskler	Okul döneminde tadilatın yapılması ,sürenin uzaması								
Stratejiler	Okulun fiziki mekânlarının durum tespiti yapılacak ve iyileştirilme için önceliklendirilmiş bir plan doğrultusunda çalışmalar yapılacaktır. Fiziki mekânların iyileştirilmesi için kamu idareleri, belediyeler ve işverenlerle iş birlikleri yapılacaktır. Bilişim altyapısını güçlendirme çalışmaları yapılacaktır.								
Maliyet Tahmini									
Tespitler	Okulumuzun fiziki yapısı uygun değildir.								
İhtiyaçlar	Spor Salonu ve Resim/müzik sınıfına ihtiyaç duyulmaktadır. Ancak okulumuzun fiziki yapısı uygun değildir.								

TEMA	KURUMSAL KAPASİTE								
Amaç 3	Okulların kurumsal kapasite ve yeterlilikleri verimli ve sürdürülebilir bir şekilde geliştirilecektir.								
Hedef 3.2	Okul yöneticilerinin ve öğretmenlerin mesleki gelişimleri ve motivasyonları güçlendirilecektir.								
Performans Göstergeleri	Hedefe Etkisi	Başlangıç Değeri	2024	2025	2026	2027	2028	İzleme Sıklığı	Rapor Sıklığı
PG4.2.1. Hizmet içi eğitim alan yönetici oranı (%)			100	100	100	100	100	Dönemlik	Dönemlik
PG4.2.2 Hizmet içi eğitim alan öğretmen oranı (%)			100	100	100	100	100	Dönemlik	Dönemlik
PG4.2.3. Uzaktan hizmet içi eğitime katılan öğretmen oranı (%)			100	100	100	100	100	Dönemlik	Dönemlik
Koordinatör Birim	Okul yönetimi								
İş birliği Yapılacak Birimler	MEB, Üniversiteler,EBA ,ÖBA								
Riskler	Hizmetiçi eğitime katılan öğretmenlerin derslerinin işlenmemesi								
Stratejiler	Okul yöneticilerinin ve öğretmenlerin mesleki gelişim ihtiyaçları tespit edilerek, bu ihtiyaçları yönelik bir mesleki gelişim planı hazırlanacaktır. Okul yöneticilerinin ve öğretmenlerin uzaktan hizmet içi eğitimlere katılmaları teşvik edilecektir. Okul personelinin motivasyon, iş doyumu ve kurumsal bağlılık düzeylerini artıracak çalışmalar yapılacaktır.								
Maliyet Tahmini	0 tl								
Tespitler	Hizmet içi eğitimler öğretmenlerimizin gelişiminde katkı sağlıyor.								
İhtiyaçlar	İnternet altyapısı								

4.BÖLÜM

MALİYETLENDİRME

4. MALİYETLENDİRME

2024 -2028 stratejik planlamadaki tahmini maliyetlendirme yapılırken okulumuzun “Okul Aile Birliği Bütçesi -69,986 TL” dikkate alınmıştır.

	2024	2025	2026	2027	2028	Toplam Maliyet
Amaç 1	0 TL	0 TL	0 TL	0 TL	0 TL	0 TL
Hedef 1.1	0 TL	0 TL	0 TL	0 TL	0 TL	0 TL
Hedef 1.2	0 TL	0 TL	0 TL	0 TL	0 TL	0 TL
Amaç 2	0 TL	0 TL	0 TL	0 TL	0 TL	0 TL
Hedef 2.1	0 TL	0 TL	0 TL	0 TL	0 TL	0 TL
Hedef 2.2	0 TL	0 TL	0 TL	0 TL	0 TL	0 TL
Amaç 3	0 TL	0 TL	0 TL	0 TL	0 TL	0 TL
Hedef 3.1	0 TL	0 TL	0 TL	0 TL	0 TL	0 TL
Hedef 3.2	0 TL	0 TL	0 TL	0 TL	0 TL	0 TL
...						
Genel Yönetim Giderleri	0 TL	0 TL	0 TL	0 TL	0 TL	0 TL
TOPLAM	0 TL	0 TL	0 TL	0 TL	0 TL	0 TL

5.BÖLÜM

İZLEME VE DEĞERLENDİRME

5. İZLEME VE DEĞERLENDİRME

Stratejik planlarda yer alan amaç ve hedeflere ulaşma durumlarının tespiti ve bu yolla stratejik planlardaki amaç ve hedeflerin gerçekleştirilebilmesi için gerekli tedbirlerin alınması izleme ve değerlendirme ile mümkün olmaktadır. Stratejik Planda yer alan performans göstergelerinin gerçekleşme durumlarının tespiti yılda iki kez yapılacaktır. Her yılın ilk altı ayında ilgili hedefe ait performans göstergelerinin performans düzeyi dikkate alınarak yapılan izlemenin ardından, yılsonu itibarıyla hedeflenen değere ulaşıp ulaşılmadığının analizi yapılacaktır.

İzleme ve değerlendirmenin etkin bir şekilde gerçekleştirilmesi, karşılaşılan sorunlara gerekli müdahalelerin zamanında yapılması yanında, izleme ve değerlendirme sonucunda çıkarılacak derslerin ve edinilecek tecrübelerin hazırlanacak yeni plan ve program hazırlıklarında kullanılması açısından önem arz etmektedir.

Tablo16: İzleme değerlendirme süreci

İzleme Değerlendirme Dönemi	Gerçekleştirilme Zamanı	İzleme Değerlendirme Dönemi Süreç Açıklaması	Zaman Kapsamı
Birinci Dönem	Her yılın Haziran ayı içerisinde	Göstergelerin gerçekleşme durumları hakkında hazırlanan raporun üst yöneticiye sunulması	Ocak Haziran
İkinci Dönem	İzleyen yılın Şubat ayı sonuna kadar	Göstergelerin gerçekleşme durumları hakkında hazırlanan raporun üst yöneticiye sunulması ve değerlendirilerek gerekli tedbirlerin alınması	Tüm yıl